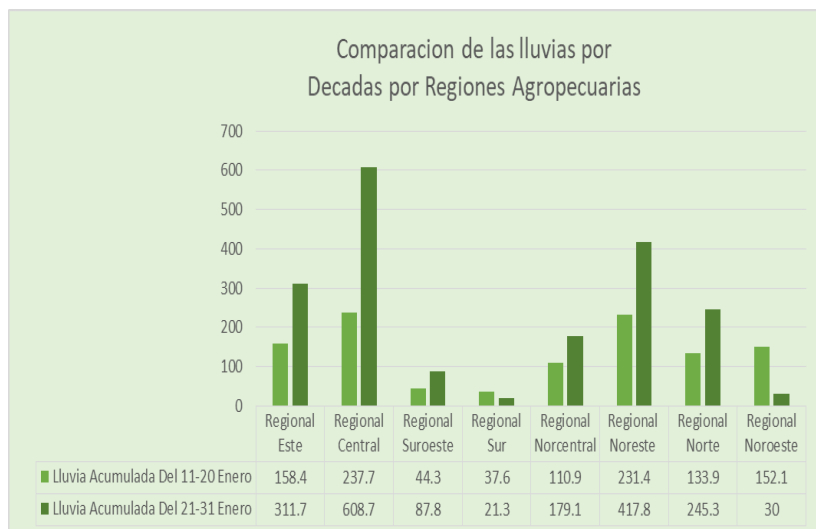




## PERSPECTIVA AGROMETEOROLOGICA DECADA 21-31 ENERO 2026



### Situación Actual



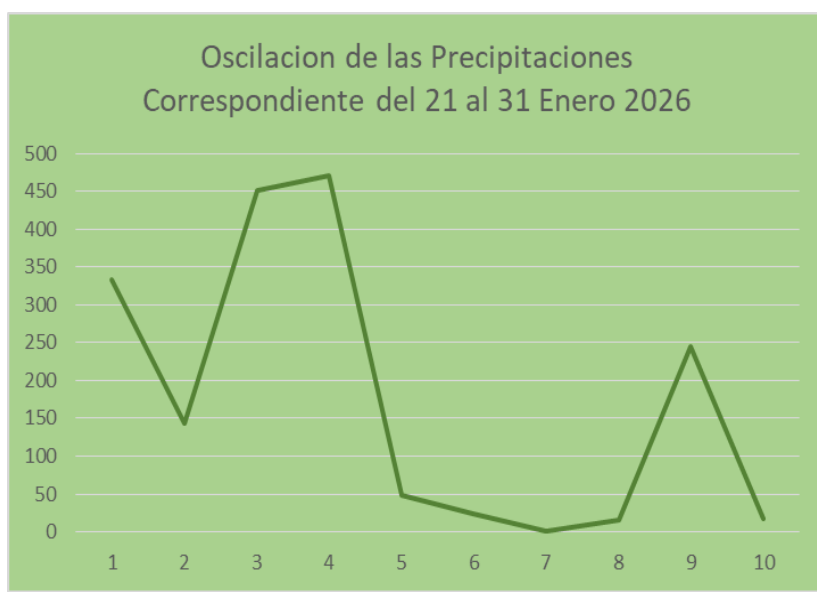
Durante la última década (21-31) del mes de enero las precipitaciones resultaron con mayores cuantías que la década anterior prácticamente en todas las regionales agropecuarias debido a una vaguada y el viento del Este/Noreste.

Durante este período analizado los mayores valores de lluvias acumuladas se presentaron en las regionales agropecuarias **Central** con 608.7 mm y en la **Noreste** con 417.8 mm, en tanto los menores valores en la regional **Sur** con 21.3 mm y en la **Noroeste** con 30.0 mm.

Durante esta década 35 localidades presentaron condiciones favorables de humedad edáfica, principalmente las pertenecientes en la regionales **Este, Central, Norcentral, Noreste y Norte**.

Como se observa en el cuadro detallados más abajo las mayores cuantías de lluvias se registraron los días 21, 23 y 24.

### Registros de Lluvias

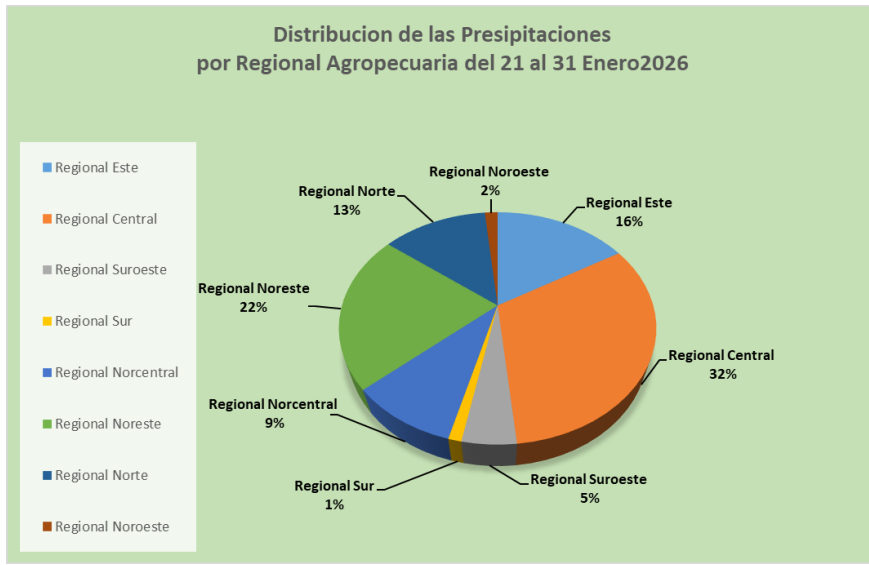


Durante el transcurso de esta década los mayores valores de lluvias acumuladas se presentaron en El Seybo con 94.5 mm, en los alrededores del Aeropuerto La Isabela (Joaquín Balaguer) con 115.8 mm, La victoria 84.4, Salcedo 58.1 y Sánchez con 63.1, Luperón 73.0 y Moca con 57.5 mm consecutivamente.

En tanto los menores valores por debajo de los **5.0 mm** en Bohechio con 1.4 mm, Padre Las Casas con 0.5, Peralta con 2.2, Cabral 0.7, Enriqueillo 0.4, Pedernales 0.1, Jimani 1.5, Oviedo 2.7, Constanza 4.2 y Monte Cristi 1.4 mm.

Observándose ausencia total de lluvias en las localidades de Tábara Abajo (Azua), alrededores del Aeropuerto María Montes (Barahona) y Las Matas de Santa Cruz.

**Perspectivas de las precipitaciones para la década del 21-31 de Enero 2026**



Durante la tercera década del mes de enero (21-31) los mayores valores en la distribución de las lluvias se presentaron en las regionales agropecuarias **Central** con 32 % y **Noreste** con 22 %, en cambio los menores valores en las regionales **Suroeste** con 5 % y **Noroeste** con 2 %.

Recordamos que enero está inmerso dentro del período de la sequía estacional (Noviembre-Abril), donde normalmente resulta más marcada en las localidades de las regionales agropecuarias **Suroeste, Sur y Noroeste**.

Al igual enero se caracteriza por agradable temperatura, debido a la influencia o aparición de los frentes fríos por nuestra área de pronóstico.

**Perspectivas de las precipitaciones para la década del 01-10 febrero 2026.**

